

# KIEDY ERWINA RYSIÓWNA POMKNIĘ PO SZTUCZNYM TORZE?

**W** NOWYM, ambitnym programie rozbudowy urządzeń sportowych GKKFIT znalazła się — jako zadanie priorytetowe — budowa trzech sztucznych torów do jazdy szybkiej na lodzie. Odszły więc na nowo nadzieje — robiących wyrafinowane postępy — czołowych polskich pan-czenistów.

Oczywiście, od projektu do realizacji musi upłynąć trochę czasu. Zanim więc polscy łyżwiarze szybcy odbędą pierwszy trening na sztuczny torze, przez dwa sezony przygotowywać się będą „po staremu”.

W sprawie aktualnego stanu realizacji łyżwiarskich obiektów zasięgamy informacji u źródła, czyli u naczelnika Wydziału Przygotowania Inwestycji do Realizacji GKKFIT, inż. Anatola MARCENIAKA.

— Praktycznie rzecz biorąc, do realizacji zatwierdzono budowę trzech torów. Na wniosek PZLS ustaliliśmy lokalizację obiektów, trzymając się zasady rozmieszczenia ich w trzech strefach klimatycznych. W północnej części Polski, podobnie jak i w południowej w grę wchodziły tylko dwie miejscowości — Elbląg i Zakopane. W centralnej części kraju konkurowały ze sobą Warszawa i Pruszków. Ostatecznie, biorąc pod uwagę zdecydowaną supremację, tak jakościową, jak i ilościową stołecznych klubów łyżwiarskich, zdecydowaliśmy się na usytuowanie sztucznego toru w okolicach terenów rekreacyjnych na Moczydło. Później, ze względu na veto władz urbanistycznych, lokalizację przeniesiono na osiedle Stegny.

Po tym ogólnym wstępie wypada scharakteryzować aktualny stan prac w tych trzech ośrodkach.

## WARSZAWA

Zacznymy od stolicy, gdyż właśnie na warszawskim torze najwięcej dotychczas zrobiono. Tor o długości 400 m i szerokości 11 m odpowiadać będzie wszystkim normom międzynarodowej federacji. Główny projektant — Biuro Projektowe „Stolica” wprowadziło również do planu unikalne rozwiązanie dodatkowego wirażu (7 m) do specjalistycznego szkolenia techniki jazdy. Cały kompleks, na który składać się będzie tor łyżwiarski, tafia hokejowa, trybuna ziemna na 4 tys. widzów, pawilon sportowy, maszynownia, magazyny, sala gimnastyczna do ćwiczeń ogólnorozwojowych oraz oświetlenie — ma być gotowy za 2 lata, tj. w połowie 1978 roku. Inwestor COSTIW podzielił budowę tego obiektu na dwa etapy. W pierwszym — od kwietnia br., kiedy to rozpoczyna się pierwsze roboty budowlane, do marca 1975 roku ma być gotowy już tor łyżwiarski i pawilon sportowy (szatnia, bufet, pomieszczenia dla obsługi). Właściwie wszystko zostało przygotowane w stu procentach. Posiadamy pełną dokumentację, wykonawstwa podjęło się WPBEIP „Beton-Stal”. W sprawie urządzeń chłodniczych dostaliśmy pomyślną wiadomość z Dębicy, gdzie w Wy-

twórni Urzędzeń Chłodniczych przyjęto nasze zamówienie.

## ZAKOPANE

Jeśli chodzi o tor zakopiański, jest to w tej chwili sprawa wstępnych projektów. Rozpoczęto dopiero opracowywanie dokumentacji, czyli już w dniu dzisiejszym relatywnie opóźnienie w stosunku do Warszawy wynosi około 18 miesięcy. Sztuczny tor powstanie na terenie sportowego ośrodka przy-Rondzie.

Specyfika zakopiańskiego budownictwa każe jednak z dużą ostrożnością operować ewentualnymi terminami zakończenia budowy toru, przy czym wystąpią z pewnością wielkie trudności przy zabezpieczeniu wykonawcy.

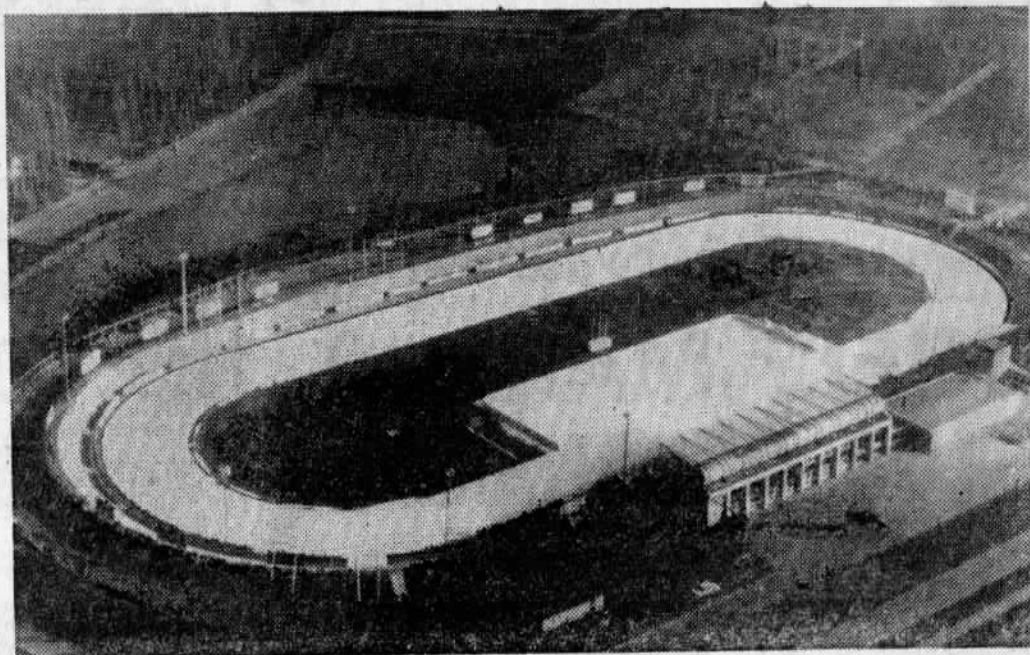
## ELBLĄG

O torze w Elblągu było chyba w ostatnich latach najgłośniejsze. Tam też właściwie poczyniono pierwsze

realne kroki zmierzające do budowy sztucznie lodzonego toru. W 1967 roku bez reszty oddani sprawie działacze elbląskiej Olimpii powołali nawet społeczny komitet budowy toru. Zespół pracujący pod kierunkiem prof. Jerzego Hryniewieckiego przygotował projekt, korzystając z doświadczeń zbieranych przez długie lata na zagranicznych obiektach. Gdy jednak przyszło do realizacji — społeczna inicjatywa awizowana przez patronacki „Zamech” rozplynęła się jak przysłowiowa jesienna mgła. Zabrakło po prostu owych 50 procent, które mieli wnieść do budowy toru zainteresowani. Z tego też powodu inicjatywa nie znalazła się w 5-letnim planie WKKFIT, który gros środków przeznaczył na budowę kompleksu sportowego w Oliwie.

Nie zanosi się więc, by sprawa budowy toru w Elblągu otrzymała w najbliższej przyszłości „zielone światło”, tym bardziej że WKKFIT w Gdańsku nie jest w stanie, przynajmniej w tej chwili, zapewnić środki finansowe. Dochodzą do tego trudności z tzw. mocą przerobową.

Piotr Stawicki



Sztuczny tor łyżwiarski w holenderskim Deventer, na którym wzorowana będzie częściowo budowa toru łyżwiarskiego w Elblągu.